

Załącznik do umowy nr.....

PROGRAM FUNKCJONALNO – UŻYTKOWY

„Remont uszkodzonej komory zasuwowej wodociągu DN 1000 mm
Piekary Śląskie ul. Bednorza”
projektuj - buduj

Opracował: Tomasz WITEK

Katowice, Luty 2025

Spis treści:

I. CZĘŚĆ OPISOWA

1. Cel realizacji zadania
2. Ogólny opis
 - 2.1. Charakterystyczne parametry określające wielkość zamówienia
 - 2.2. Stan istniejący
 - 2.2.1. Podstawowe dane techniczne obiektu

II. CZĘŚĆ INFORMACYJNA

1. Aktualne uwarunkowania wykonania przedmiotu zamówienia
2. Ogólne właściwości funkcjonalno – użytkowe
3. Szczegółowe właściwości funkcjonalno -użytkowe.
 - 3.1. Projektowanie i wykonanie prac
 - 3.2. Wymagane dokumenty
 - 3.3. Wytyczne do projektowania
 - 3.4. Wymagania dla Wykonawcy
 - 3.5. Wymagania dotyczące sprzętu
 - 3.6. Wymagania jakościowe
 - 3.6.1. Zgodność robót z dokumentacją projektową.
 - 3.6.2. Prace towarzyszące i roboty tymczasowe.
 - 3.6.3. Kontrola jakości robót

III. WARUNKI WYKONANIA I ODBIORU DOKUMENTACJI PROJEKTOWEJ I ROBÓT BUDOWLANYCH

1. Warunki wykonania i odbioru dokumentacji projektowej:
2. Warunki wykonania i odbioru prac budowlanych.
 - 2.1. Odbiory prac zanikających i ulegających zakryciu
 - 2.2. Odbiór końcowy robót
 - 2.3. Odbiór pogwarancyjny.

IV. UWAGI KOŃCOWE

1. Zasady usuwania wad w ramach gwarancji i rękojmi

I. CZĘŚĆ OPISOWA

1. Cel realizacji zadania:

Niniejsze opracowanie ma stanowić podstawę do wykonania dokumentacji projektowej, określenia planowanych kosztów prac projektowych i robót budowlanych oraz przygotowania oferty i zawarcia umowy na wykonanie dokumentacji projektowej i robót budowlanych, zgodnie z Rozporządzeniem Ministra Rozwoju i Technologii z dnia 20 grudnia 2021r. w sprawie szczegółowego zakresu i formy dokumentacji projektowej, specyfikacji technicznych wykonania i odbioru robót budowlanych oraz programu funkcjonalno – użytkowego.

Przedmiot zamówienia przewidziany jest do realizacji w systemie „zaprojektuj i wybuduj”. Niniejszy program ma na celu umożliwienie dokonania wyboru najkorzystniejszej oferty na wykonanie robót budowlanych w ramach przedmiotowego zadania.

Celem zadania jest wykonanie remontu komory zasuwowej wodociągu DN 1000 należącej do Oddziału Eksploatacji Sieci Czarny Las (OES Czarny Las).

2. Ogólny opis

Przedmiotem zamówienia jest zaprojektowanie i wykonanie robót budowlanych w ramach zadania: „Remont uszkodzonej komory zasuwowej wodociągu DN 1000 mm Piekary Śląskie ul. Bednorza” w formie zaprojektuj i wybuduj.

2.1. Charakterystyczne parametry określające wielkość zamówienia

Planowane przedsięwzięcie polegać będzie na:

2.1.1. Wykonaniu **oceny stanu technicznego**:

- **komory zasuwowej** (ściany murowane, dno betonowe, strop żelbetowy)

2.1.2. **Zaprojektowaniu robót budowlanych** (wykonanie kompletnej dokumentacji projektowej *wraz z ewentualnym uzyskaniem decyzji administracyjnej zezwalającej na wykonanie robót budowlanych - skuteczne dokonanie zgłoszenia / pozwolenia na budowę*) na podstawie wytycznych i wniosków określonych w wykonanej ocenie stanu technicznego (pkt. 2.1.1.) a w szczególności zaprojektowaniu nowego żelbetowego przykrycia komory (stropu z włazami) z możliwością jego demontażu przez służby techniczne użytkownika, wraz z wyposażeniem, w zakresie niezbędnym przy użytkowaniu przedmiotowej komory (drabiny włazowe)

2.1.3. **Wykonaniu zaprojektowanych robót budowlanych** (na podstawie wykonanej dokumentacji projektowej – pkt.2.1.2.)

2.2. Stan istniejący

2.2.1. Podstawowe dane techniczne obiektu

Komora zasuwowa rurociągu DN 1000 zlokalizowana jest w Piekarach Śląskich przy ul. księdza Biskupa Herberta Bednorza 2, wykonanej w technologii mieszanej murowanej, żelbetowej. Strop żelbetowy (płyty drogowe)

Dane ogólne:

Powierzchnia zabudowy:	~ 11,97 m ²
Powierzchnia użytkowa:	~ 7,73 m ²
Kubatura:	~ 53,27 m ³
Ilość kondygnacji:	
podziemne	1

II. CZĘŚĆ INFORMACYJNA

1. Aktualne uwarunkowania wykonania przedmiotu zamówienia

Planowana inwestycja zlokalizowana będzie, przy ul. ks. Biskupa Herberta Bednorza 2 w Piekarach Śląskich. Prace będą wykonywane na czynnym obiekcie. Prace należy prowadzić zgodnie z przepisami BHP i stosować niezbędne zabezpieczenia i oznakowania. Przed złożeniem oferty Wykonawcy zaleca się wizję lokalną, osobą upoważnioną do kontaktowania się z Wykonawcami w celu przeprowadzenia wizji lokalnej jest kierownik OES Czarny Las Pan Jarosław Woszczyński tel. 692-441-346 lub e-mail: j.woszczyński@gpw.katowice.pl.

2. Ogólne właściwości funkcjonalno – użytkowe.

Przedmiot zamówienia należy projektować w oparciu o obowiązujące normy, przepisy i wiedzę techniczną oraz w uzgodnieniu z Zamawiającym, w celu naprawy stanu istniejącego oraz umożliwienia dalszego wieloletniego funkcjonowania obiektu.

3. Szczegółowe właściwości funkcjonalno -użytkowe.

3.1. Projektowanie i wykonanie prac

W ramach zadania Wykonawca zobowiązany jest do:

- zweryfikowania wszystkich danych niezbędnych do prawidłowego zaprojektowania i wykonania przedmiotu zamówienia, w tym wizji lokalnej na obiekcie, wykonania sprawdzeń i badań, pobrania ewentualnych próbek i zlecenia badań pobranych próbek,
- wykonaniu badań geotechnicznych (jeżeli zajdzie taka potrzeba),
- wykonaniu oceny stanu technicznego komory zasuwowej – pkt. 2.1.1.,
- uzgodnieniu z Zamawiającym sposobu wykonania / wymiany / naprawy powstałych uszkodzeń oraz eliminacji przyczyn ich powstawania,
- wykonanie dokumentacji projektowej remontu komory – pkt. 2.1.2.,
- uzyskania na koszt własny i z upoważnienia Zamawiającego, wszystkich niezbędnych opinii i uzgodnień do celów projektowych, względnie innych opracowań pomocniczych wymaganych prawem (np. wykonanie badań geologicznych itp.),
- uzyskanie w razie konieczności decyzji administracyjnej zezwalającej na wykonanie robót budowlanych (skuteczne dokonanie zgłoszenia / pozwolenia na budowę) , oraz wszelkich zgód z właściwymi podmiotami na prowadzenie robót budowlanych na terenie nie będącego we władaniu Przedsiębiorstwa

- wykonaniu wszelkich robót naprawczych / remontowych / zabezpieczających, zgodnie z uzgodnioną z Zamawiającym dokumentacją.

3.2. Wymagane dokumenty

Wykonawca opracuje i zatwierdzi u Zamawiającego oraz w odpowiednich organach administracyjnych następujące dokumenty:

- ocenę stanu technicznego komory zasuwowej – pkt. 2.1.1,
- projekt techniczny wykonania napraw elementów konstrukcyjnych komory zasuwowej, wraz z projektem nowego żelbetowego przykrycia komory (stropu) i wyposażenia – pkt. 2.1.2., wraz z wszelkimi niezbędnymi wymaganiami i uzgodnieniami,
- projekt architektoniczno – budowlany (jeśli będzie wymagany)
- projekt zagospodarowania terenu,
- opracowanie harmonogramu rzeczowo – finansowego realizacji prac projektowych i robót wraz z uzyskaniem akceptacji Zamawiającego przed podpisaniem Umowy,
- plan bezpieczeństwa i ochrony zdrowia (BIOZ),
- szczegółowy kosztorys inwestorski,
- specyfikację techniczną wykonania i odbioru robót,

3.3. Wytyczne do projektowania

Dokumentacja projektowa powinna być opracowana z uwzględnieniem wszelkich przepisów i norm jak również szczegółowych wytycznych Zamawiającego.

Dokumentacja projektowa powinna zawierać wszystkie niezbędne opisy i rysunki projektowanych rozwiązań.

Na poszczególnych etapach sporządzania dokumentacji projektowej niezbędne jest uzyskanie akceptacji Zamawiającego rozwiązań projektowych. Akceptacja Zamawiającego uwarunkowana będzie zgodnością dokumentacji projektowej z wymaganiami PFU, pisemnymi zaleceniami Zamawiającego, uzyskaniem decyzji administracyjnych, warunkami Umowy i złożoną przez Wykonawcę ofertą przetargową. Wykonawca opracuje kompletną dokumentację projektową w wersji papierowej oraz formie elektronicznej na nośniku elektronicznym w formie pdf, doc, lub x 1, przekazując je Zamawiającemu w ilości 3 egzemplarzy.

Projekt winien obejmować zakres robót budowlanych i wykończeniowych w niezbędnym zakresie.

W szczególności należy przewidzieć roboty związane z:

- wykonaniem nowego przykrycia komory zasuwowej (stropu), wraz z niezbędnymi pracami towarzyszącymi i wykończeniowymi
- naprawą elementów konstrukcyjnych komory zasuwowej (ściany), wraz z niezbędnymi pracami towarzyszącymi i wykończeniowymi
- montażem drabin

3.4. Wymagania dla Wykonawcy

Wykonawca jest zobowiązany w szczególności do:

- Informowania inspektora nadzoru o terminie odbioru robót zanikających lub ulegających zakryciu. Jeżeli Wykonawca zaniecha tego powiadomienia, będzie zobowiązany do odkrycia robót lub wykonania otworów niezbędnych do zbadania jakości robót, a następnie przywrócenia obiektu do stanu właściwego na własny koszt.
- W przypadku zniszczenia lub uszkodzenia całości lub części obiektu – bez względu na przyczynę, naprawienia go lub doprowadzenia do stanu właściwego na własny koszt.
- Informowania Zamawiającego o postępie robót, zakresie robót w toku – na każdorazowe życzenie Zamawiającego.
- Sporządzenia Planu BIOZ,
- Zorganizowania i wyposażenia zaplecza budowy we wszystkie przedmioty i urządzenia niezbędne podczas realizacji zamówienia, oznakowanie terenu budowy,
- Zapewnienia niezbędnych mediów potrzebnych do realizacji zamówienia oraz rozliczanie się z Zamawiającym .
- Wykonania robót przygotowawczych, tymczasowych i pomocniczych niezbędnych dla realizacji zamówienia.
- Zabezpieczenia i oznakowania terenu robót, dbanie o stan techniczny i prawidłowość oznakowania przez cały czas realizacji przedmiotu umowy oraz zapewnienia wymaganych warunków BHP i Ppoż.
- Poniesienia kosztów transportu i składowania odpadów oraz ich utylizacji, Wykonawca, jako wytwórca odpadów staje się ich posiadaczem, w myśl przepisów ustawy o odpadach, przejmując pełną odpowiedzialność za postępowanie z nimi w sposób zgodny z zasadami gospodarowania odpadami.
- Poniesienia kosztów transportu złomu z prac budowlanych do najbliższego położonego punktu złomu wskazanego przez Wykonawcę. Sprzedaży złomu dokona Kierownik właściwej jednostki organizacyjnej Spółki lub osoba przez niego upoważniona w obecności Wykonawcy robót.
- Prawidłowego i zgodnego ze stanem faktycznym prowadzenia dziennika budowy.
- Zorganizowania i przeprowadzenia niezbędnych prób, badań i odbiorów oraz uzupełnień dokumentacji odbiorowej, dla potwierdzenia właściwej jakości prac oraz, że są one wykonane zgodnie z odpowiednimi przepisami.
- Wykonanie dokumentacji powykonawczej w 2 egz. + wersja elektroniczna w 1 egz. Na płycie CD wraz z kompletem dokumentów wymaganych przepisami Prawa budowlanego oraz naniesienie wszelkich uzgodnionych z Zamawiającym zmian lub odstępstw wprowadzonych podczas realizacji zakresu umowy.
- Po zakończeniu robót odtworzenie terenu do stanu pierwotnego.

3.5. Wymagania dotyczące sprzętu.

Wykonawca zobowiązany jest stosować sprzęt sprawny technicznie i spełniający wymagania określone przepisami prawa. Transport materiałów i sprzętu powinien się odbywać w sposób zalecany przez ich producenta. Jeżeli występując ograniczenia nałożone przez producenta, co do rodzaju sprzętu transportowego służącego do przewozu materiałów i maszyn powinny zostać zachowane przez Wykonawcę robót.

3.6. Wymagania jakościowe

Na Wykonawcy spoczywa odpowiedzialność za spełnienie wymagań ilościowych i jakościowych wbudowanych materiałów. Wykonawca zobowiązany jest do stosowania materiałów budowlanych posiadających wymagane przepisami prawa atesty, aprobaty lub inne dokumenty stanowiące o dopuszczeniu ich do stosowania w budownictwie, które będą stanowiły elementy dokumentacji powykonawczej. Materiały niedopuszczone do obrotu lub zabronione do stosowania w budownictwie nie mogą być użyte i wbudowane. Każdorazowo materiały wymagają akceptacji Inspektora nadzoru na drukach Zamawiającego.

3.6.1. Zgodność robót z dokumentacją projektową.

Podstawą wykonania robót budowlanych będzie opracowana przez Wykonawcę dokumentacja projektowa w zakresie niezbędnym do realizacji zadania wraz ze stosownymi uzgodnieniami. Wszystkie dostarczone i wbudowane materiały oraz urządzenia muszą być zgodne z dokumentacją projektową i obowiązującymi przepisami. Wykonawca jest zobowiązany do przestrzegania instrukcji stosowania materiałów budowlanych i instalacyjnych ustalonych przez ich producenta oraz postanowień i treści norm, certyfikatów, aprobat technicznych, świadectw, instrukcji ITB, obowiązujących, a nieujętych w dokumentacji projektowej.

3.6.2. Prace towarzyszące i roboty tymczasowe.

Wykonawca zobowiązany jest wykonać wszystkie prace towarzyszące i tymczasowe niezbędne do zrealizowania całości zadania, a w szczególności te, które wynikają z konieczności przygotowania i zabezpieczenia terenu budowy, wykonania niezbędnych pomiarów, badań i analiz oraz obmiarów. Wszelkie koszty związane z dostarczeniem, zabezpieczeniem i przechowywaniem materiałów na terenie budowy obciążają Wykonawcę. Odpady takie jak gruz, śmieci itp. należy wywieźć i oddać do utylizacji. Koszty transportu i utylizacji ponosi Wykonawca. Materiały budowlane wymagające tymczasowego składowania przed ich użyciem będą składowane w miejscu wyznaczonym przez Zamawiającego na terenie budowy w sposób zapewniający Zamawiającemu kontrolę ich jakości i przechowywania.

3.6.3. Kontrola jakości robót.

Wykonawca robót odpowiada za pełną kontrolę wykonania robót oraz za jakość stosowanych materiałów i urządzeń. Wykonawca będzie (zgodnie

z obowiązującymi normami) wykonywał badania i pomiary niezbędne do prawidłowego wykonania poszczególnych etapów robót budowlanych. Wyniki badań i pomiarów Wykonawca udostępni Zamawiającemu, który może zażądać powtórzenia badań i pomiarów w jego obecności w przypadku wątpliwości, co do sposobu i warunków ich wykonania lub uzyskanych wyników. Koszty badań i pomiarów ponosi Wykonawca, który przez przystąpieniem do robót powinien sprawdzić czy dostarczone materiały spełniają wymogi zawarte w przygotowanej specyfikacji, dokumentacji projektowej oraz, że są zgodne z normami.

III. WARUNKI WYKONANIA I ODBIORU DOKUMENTACJI PROJEKTOWEJ I ROBÓT BUDOWLANYCH

1. Warunki wykonania i odbioru dokumentacji projektowej:

- Inwestorem robót, w rozumieniu przepisów Prawa Budowlanego, wykonywanych na podstawie przedmiotowej dokumentacji projektowej, jest Górnośląskie Przedsiębiorstwo Wodociągów Spółka Akcyjna w Katowicach z siedzibą przy ul. Wojewódzkiej 19.
- Zamawiający zastrzega sobie termin 14 dni od daty przekazania do uzgodnienia dokumentacji, do wniesienia uwag.
- Inwestor udzieli Wykonawcy prac projektowych pełnomocnictw do podejmowania przed organami administracji państwowej i samorządowej w sprawach związanych z uzyskaniem wymaganych decyzji administracyjnych dla przedmiotowego zadania oraz wszystkich innych uzgodnień, pozwoleń i zatwierdzeń związanych z projektowaniem robót remontowych, a także do występowania z wnioskami o udzielenie danych ze zbioru danych osobowych i składania oświadczeń o prawie do dysponowania nieruchomością na cele budowlane.
- Opracowania należy przygotować zgodnie z obowiązującymi aktami prawnymi, a w szczególności z: Rozporządzeniem Ministra Rozwoju z dnia 11 września 2020r. w sprawie szczegółowego zakresu i formy projektu budowlanego (Dz.U.2022, poz. 1679), Obwieszczenie Ministra Rozwoju i Technologii z dnia 20 grudnia 2021r. w sprawie szczegółowego zakresu i formy dokumentacji projektowej, specyfikacji technicznych wykonania i odbioru robót budowlanych oraz programu funkcjonalno-użytkowego (Dz.U.2021, poz. 2454), Rozporządzeniem Ministra Transportu, Budownictwa i Gospodarki Morskiej z dnia 25 kwietnia 2012r. w sprawie ustalenia geotechnicznych warunków posadowienia obiektów budowlanych (Dz.U.2012, poz. 463),
- Dokumentacja projektowa winna być sporządzona w taki sposób, aby przyjęte rozwiązania projektowe nie utrudniały uczciwej konkurencji przy opisywaniu przedmiotu zamówienia w postępowaniu na udzielenie zamówienia na wykonanie robót wykonanych na podstawie przedmiotowej dokumentacji, zgodnie z wymaganiami Art. 29 Regulaminu Udzielania Zamówień przez Górnośląskie Przedsiębiorstwo Wodociągów S.A.
- Projektant jest zobowiązany do opisywania proponowanych materiałów i urządzeń za pomocą cech technicznych i jakościowych, tzn. bez podawania znaków towarowych, patentów i pochodzenia, a jeżeli nie będzie to możliwe, Projektant jest zobowiązany do wskazania materiałów i urządzeń równoważnych w zakresie dopuszczonego przez

Projektanta zakres z równoczesnym wyspecyfikowaniem parametrów granicznych. Ponadto zastosowane w dokumentacji rozwiązania, technologie i materiały nie powinny generować dla Zamawiającego wysokich kosztów inwestycji i późniejszej eksploatacji.

- Kosztorysy inwestorskie należy opracować zgodnie z Rozporządzeniem Ministra Rozwoju i Technologii z dnia 20 grudnia 2021 r. w sprawie określenia metod i podstaw sporządzania kosztorysu inwestorskiego, obliczania planowanych kosztów prac projektowych oraz planowanych kosztów robót budowlanych określonych w programie funkcjonalno-użytkowym (Dz.U.2021, poz. 2458).
- Szczegółowe warunki techniczne do projektowania oraz szczegółowy zakres prac należy uzgodnić z Użytkownikiem i Pionem Inwestycji Górnośląskiego Przedsiębiorstwa Wodociągów S.A. w Katowicach.
- Wykonawca jest zobowiązany do przeprowadzenia konsultacji z Zamawiającym na każdym etapie procesu projektowego. Przed wystąpieniem z wnioskami do organów administracyjnych, Wykonawca zobowiązany jest uzyskać akceptację opracowania projektowego przez Zamawiającego.
- Zamawiający oczekuje szczegółowych miesięcznych pisemnych raportów z realizacji prac projektowych oraz czynnego udziału w organizowanych przez Zamawiającego naradach koordynacyjnych.
- Dokumentację należy sporządzić w trzech jednobrzmiących egzemplarzach oraz jednym w wersji elektronicznej formie PDF i edytowalnej (DWG, DOC, ATH, itp.). Przedmiary i kosztorysy inwestorskie winny stanowić odrębne opracowanie w formie papierowej w dwóch jednobrzmiących egzemplarzach i jednej edytowalnej. Wersje edytowalne należy zapisać na dowolnym, ogólnodostępnym elektronicznym nośniku danych (np. płyta CD). Wersja elektroniczna dokumentacji ma dokładnie odpowiadać wersji papierowej.
- Wszystkie dokumenty zawierające dane osobowe osób fizycznych, należy przedłożyć w formie papierowej jako odrębną część, a w wersji elektronicznej zapisać w odrębnym pliku, ponieważ dokumentacja będąca przedmiotem niniejszego postępowania zostanie udostępniona na stornie internetowej Spółki w związku z postępowaniem na realizację robót budowlanych w oparciu o przedmiotową dokumentację.
- Warunkiem odbioru całości dokumentacji projektowej jest podpisanie przez Zamawiającego bezusterkowego protokołu zdawczo – odbiorczego potwierdzającego kompletność i poprawność wykonania dokumentacji, co stanowić będzie odbiór częściowy robót.

2. Warunki wykonania i odbioru prac budowlanych.

Warunkiem odbioru całości prac budowlanych jest podpisanie przez Zamawiającego protokołów prac zanikających i ulegających zakryciu oraz bezusterkowego protokołu odbioru końcowego potwierdzającego kompletność i poprawność wykonania zadania.

2.1. Odbiory prac zanikających i ulegających zakryciu.

Odbiór robót zanikających i ulegających zakryciu polegał będzie na finalnej ocenie ilości i jakości wykonywanych robót budowlanych, które w dalszym etapie realizacji inwestycji będą niemożliwe do stwierdzenia. Gotowość do odbioru zgłasza Wykonawca

telefonicznie lub mailowo Zamawiającemu, Zamawiający zastrzega sobie 3 dni robocze na przeprowadzenie w/w odbiorów.

Odbioru robót dokonuje Inspektor Nadzoru, jakość i ilość robót ulegających zanikowi lub zakryciu ocenia Inspektor nadzoru na podstawie przedłożonych dokumentów i przeprowadzonych pomiarów na terenie budowy.

2.2. Odbiór końcowy robót

Odbiór końcowy dokonany będzie po zakończeniu wszelkich prac związanych z realizacją zamówienia w terminie określonym w umowie. Do odbioru końcowego należy przedstawić dokumentację powykonawczą zgodnie z poniższym zestawieniem:

- Umowa na wykonanie robót - kopia.
- Protokół przekazania placu budowy.
- Protokoły prób, badań, sprawdzeń i dopuszczeni – ze wszystkich prób, badań sprawdzeń i dopuszczeni wymaganych obowiązującymi przepisami należy sporządzić odrębny protokół. Inspektor nadzoru ma prawo zażądać dokonania dodatkowych badań dla potwierdzenia jakości i poprawności wykonanych robót.
- Protokoły robót zanikających i ulegających zakryciu.
- Kopie stron Dziennika Budowy.
- Oświadczenie Kierownika Budowy o zakończeniu prac.
- Dokumentacja materiałowa zawierająca zatwierdzone przez Zamawiającego wnioski Wykonawcy, o zatwierdzenie oraz dopuszczenie do zabudowy wszystkich materiałów użytych do realizacji przedmiotu zamówienia, oraz dokumenty dopuszczające do powszechnego zastosowania na wszystkie wyroby budowlane użyte do realizacji przedmiotu zamówienia (zgodnie z art. 10 ustawy z dnia 07 lipca 1994r. Prawo Budowlane – Dz. U. 2024 poz. 725, 834 oraz zapisami ustawy o wyrobach budowlanych – Dz. U. 2021 poz. 1213 oraz dokumenty umożliwiające identyfikację zastosowanych wyrobów budowlanych (zgodnie z Rozporządzeniem Ministra Infrastruktury z dnia 19 czerwca 2019 r. w sprawie sposobów deklarowania zgodności wyrobów budowlanych oraz sposobu znakowania ich znakiem budowlanym - Dz. U. z 2019 r. poz. 1176.
- Dokumentacja fotograficzna zajętego terenu przed rozpoczęciem i po zakończeniu robót.
- Protokoły przekazania odpadów do utylizacji przez koncesjonowany podmiot.
- Dokument gwarancyjny określający zakres i warunki gwarancji oraz tryb i sposób usunięcia usterek w okresie gwarancji, wystawiony przez Wykonawcę i uzgodniony uprzednio z Zamawiającym.
- Inne dokumenty wskazane przez Inspektora Nadzoru, niezbędne dla udokumentowania zakresu robót, jakości i poprawności wykonanych prac oraz zabudowanych wyrobów budowlanych.

Odbiór końcowy będzie dokonany przez powołaną w tym celu komisję przy udziale przedstawicieli Zamawiającego i Wykonawcy. Prace odbiorowe muszą być potwierdzone właściwymi protokołami.

2.3. Odbiór pogwarancyjny.

Odbiór pogwarancyjny polega na ocenie wykonanych robót związanych z usunięciem wad, które ujawnią się w okresie gwarancji i rękojmi. Odbiór pogwarancyjny dokonany

będzie w terminie ustalonym w umowie. Dotyczy wszystkich rodzajów robót. Jeżeli w toku czynności odbioru robót zostaną stwierdzone wady to Zamawiający ma prawo do dokonania czynności zgodnie z zawartą umową. Po usunięciu przez Wykonawcę wad stwierdzonych w trakcie odbioru lub ponownym wykonaniu przedmiotu umowy, Wykonawca dokona zawiadomienia Zamawiającego celem dokonania ponownego odbioru robót. Wady stwierdzone w trakcie odbioru zostaną usunięte kosztem i staraniem Wykonawcy.

IV. UWAGI KOŃCOWE

1. Zasady usuwania wad w ramach gwarancji i rękojmi:

Wykonawca jest odpowiedzialny z tytułu rękojmi i gwarancji za wady fizyczne przedmiotu umowy istniejące w czasie dokonania czynności odbioru końcowego robót oraz za wady powstałe po odbiorze w ramach gwarancji informacje o sankcjach za opóźnienia w ich usuwaniu, a także sposób ich zgłaszania zostaną uwarunkowane w projekcie umowy.

Wykonawca robót jest w pełni odpowiedzialny za stan terenu robót oraz za zamontowane urządzenia i wykonywane roboty, od dnia przyjęcia terenu budowy, aż do dnia odbioru końcowego robót przez Zamawiającego.

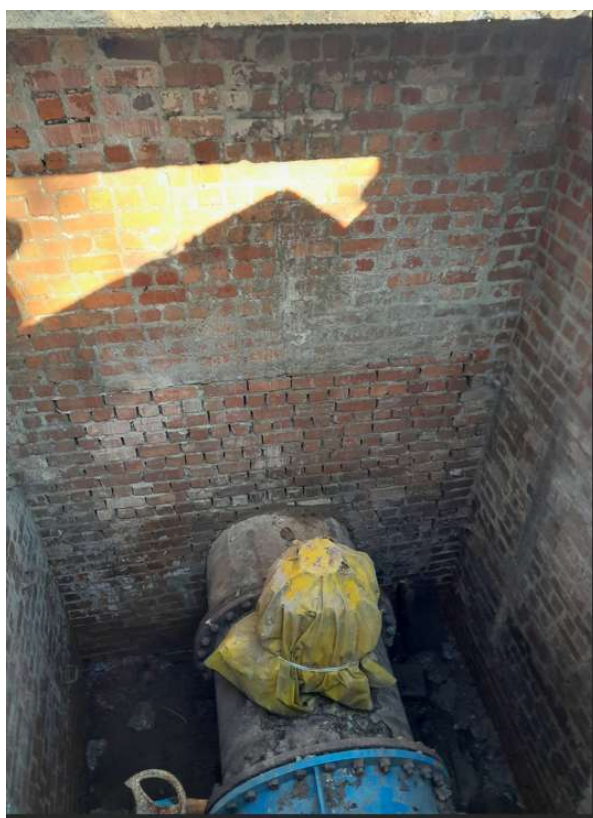
Wykonawca jest odpowiedzialny za wszelkie szkody i straty, które spowodował w czasie prac przy realizacji zadania, aż do przekazania do Zamawiającemu.



*fot.1_Lokalizacja komory zasuwowej DN 1000
(ul. ks. Biskupa Herberta Bednorza w Piekarach Śląskich)*



fot.2_Widok na komorę zasuwową



fot.3_Komora zasuwową



fot.4_Komora zasuwowa